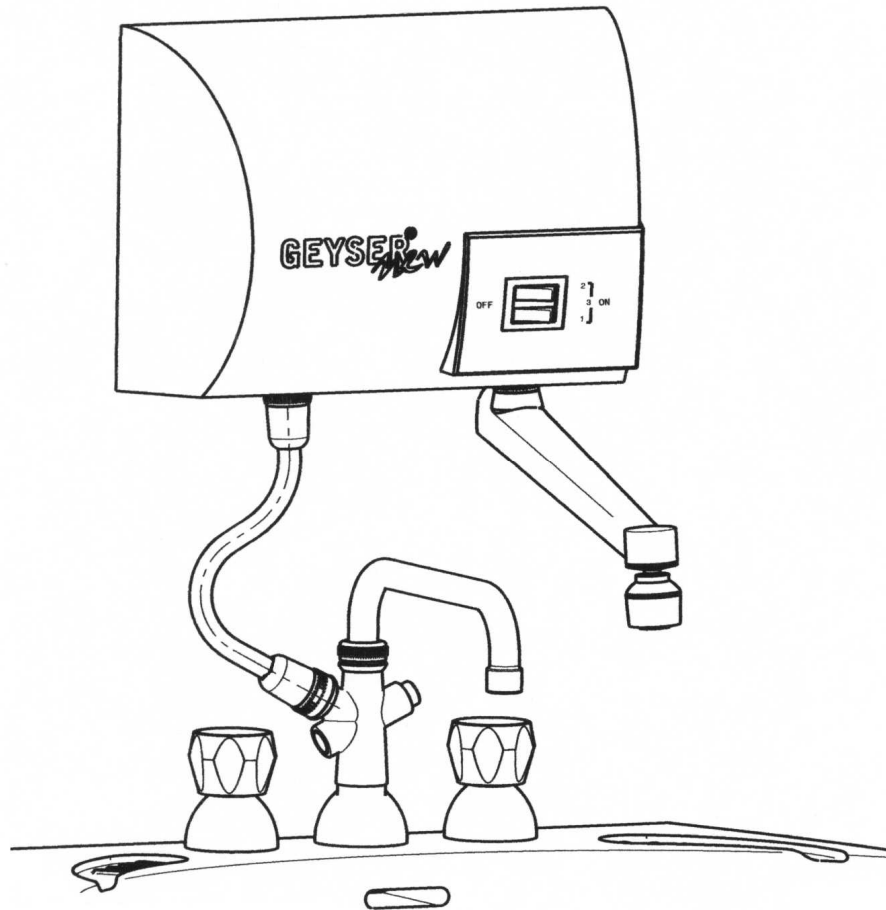


GEYSER NEW

στην εκδοχή για Νεροχύτης



**ΔΙΑΒΑΣΤΕ ΜΕ ΠΡΟΣΟΧΗ
ΤΙΣ ΟΔΗΓΙΕΣ ΣΤΟ ΕΓΧΕΙΡΙΔΙΟ ΑΥΤΟ
ΠΡΙΝ ΕΓΚΑΤΑΣΤΗΣΕΤΕ ΤΗ ΣΥΣΚΕΥΗ**

ΤΕΧΝΙΚΑ ΣΤΟΙΧΕΙΑ

Ηλεκτρική τροφοδοσία:

$U = 230 \text{ Vca} \pm 10 \% \quad f = 50 / 60 \text{ Hz}$

Μέγιστη καταναλωμένη
ισχύς:

5 kW,

Στοιχεία θέρμανσης:

θερμικές ηλεκτρικές αντιστάσεις,
σε θήκη προστασίας από ηλεκτρολυτικό χαλκό,

CM 100

Ισχύς θέρμανσης των αντιστάσεων:	<ul style="list-style-type: none"> • 2 kW πρώτο στάδιο, • 3 kW δεύτερο στάδιο,
Τρόπος λειτουργίας των αντιστάσεων θέρμανσης:	<ul style="list-style-type: none"> ➢ σε οικονομικό σύστημα (ξεχωριστά 2 kW ή 3 kW), ➢ σε μέγιστο σύστημα (ταυτόχρονα 5 kW), <p>Η λειτουργία της κάθε αντίστασης σηματοδοτείται φωτεινά με το LED που υπάρχει στο κουμπί ελέγχου,</p>
Μέγιστη θερμοκρασία θερμοασμένου νερού:	64 °C, υπερθέρμανση: 40°C σε ροή 2 λίτρα / λεπτό (σύστημα μέγιστης ισχύος 5 kW),
Ελάχιστη πίεση νερού στην είσοδο στη συσκευή:	0,04 Μρα, (0,4 bar = 4 μέτρα στήλη νερού)
Ροή θερμοασμένου νερού:	ρυθμίζεται από τη βαλβίδα τροφοδοσίας, ανάλογα με τη θερμοκρασία νερού εισόδου και εξόδου που επιθυμείται και το βαθμό θέρμανσης που επιλέχθηκε,
Προστασία στην ηλεκτροπληξία:	Τάξη I (όλα τα ηλεκτρικά μέρη είναι μονωμένα από το κύκλωμα θέρμανσης νερού και τον έλεγχο της συσκευής. Είναι εξοπλισμένη με κύκλωμα γείωσης),
Βαθμός προστασίας:	IP 54,
Προστασία στην υγρασία:	IP X4 (σε σταγόνες νερού),
Λειτουργική προστασία:	στην υπερθέρμανση και αθέλητη μείωση ροής τροφοδοσίας νερού (θερμικός περιοριστής και διακόπτης πίεσης με διπλή επαφή),
Υγειονομική προστασία:	το κύκλωμα θέρμανσης νερού είναι κατασκευασμένο από μέρη με υγειονομική έγκριση (αδιάβρωτα και δεν περιλαμβάνουν τοξικά συστατικά),
Γενικές διαστάσεις:	285 x 180 x 110 mm
Καθαρό βάρος:	1,850 kg με εξαρτήματα

Η συσκευή είναι σύμφωνη με όλες τις δοκιμές ηλεκτρικής ασφάλειας και λειτουργικής ασφάλειας που προβλέπονται από τους κανονισμούς **CEI 60335-1 :2001** και **CEI 60335-2-35 :2002** της Διεθνούς Επιτροπής Ηλεκτροτεχνικής.

Η συσκευή είναι πιστοποιημένη **CE** και **GS (ελεγχόμενη ασφάλεια)** από τη Γερμανική τεχνική αρχή **TÜV**.

Με ευρύ φάσμα εφαρμογών (μπάνια, κουζίνες, ιατρεία ή κτηνιατρεία, φαρμακεία, εστιατόρια, εργαστήρια, μπαρ, καταστήματα, ξενοδοχεία κλπ.), η συσκευή έχει οικονομική αποδοτικότητα (κατανάλωση ενέργειας 38% - 82% μικρότερη από τους κλασικούς βραστήρες με συγκέντρωση), είναι ιδιαίτερα αξιόπιστη και χρειάζεται ελάχιστη συντήρηση.

Η μέγιστη ισχύς 5 kW είναι προσαρμοσμένη στην κανονική δυνατότητα φορτώματος των ηλεκτρικών δικτύων για οικιακή χρήση. Η χρήση άλλου καταναλωτή μέτριας ή μεγάλης ισχύος στο ίδιο οικιακό δίκτυο ταυτόχρονα με τη χρήση της συσκευής GEYSER NEW μπορεί να γίνει μόνο αφού ελεγχθεί το δίκτυο και υπολογιστεί το μέγιστο φόρτωμα αυτής, από ειδικό του οργανισμού διανομής ηλεκτρισμού (π.χ. ΔΕΗ).

ΟΔΗΓΙΕΣ ΕΓΚΑΤΑΣΤΑΣΗΣ ΚΑΙ ΘΕΣΗΣ ΣΕ ΛΕΙΤΟΥΡΓΙΑ

Η εγκατάσταση της συσκευής γίνεται σε δύο φάσεις:

- 1) Στερέωμα και σύνδεση στο κύκλωμα νερού,
- 2) Σύνδεση στο ηλεκτρικό δίκτυο.

Η συσκευή συνδέεται στο ηλεκτρικό δίκτυο μόνο αφού ολοκληρωθούν το στερέωμα και η σύνδεση στο κύκλωμα νερού.

1 - ΣΤΕΡΕΩΜΑ ΚΑΙ ΣΥΝΔΕΣΗ ΣΤΟ ΚΥΚΛΩΜΑ ΝΕΡΟΥ

1.1 – Πατήστε το κουμπί αποσύνδεσης (τετραγωνικό, που βρίσκεται στο κέντρο του κάτω μέρους της συσκευής ανάμεσα στις δύο μαύρες συνδέσεις) και βγάλτε το μπροστινό καπάκι από το πίσω καπάκι, **κρατώντας τις ηλεκτρικές συνδέσεις ανάμεσα στα δύο καπάκια.**

1.2 - Τοποθετείται η συσκευή στον τοίχο, **υποχρεωτικά σε κατακόρυφη θέση, με τις συνδέσεις νερού προς τα κάτω,** πάνω από τη βρύση του νεροχύτη στο μπάνιο, σε βολικό ύψος (συνιστούμε 20-30 εκ. πάνω από τη βρύση).



1.3 – Ανάλογα με τις τέσσερις θέσεις στο πίσω καπάκι, σημαδεύετε και ανοίξτε οι τρύπες στερεώματος.

1.4 – Στερεώστε τη συσκευή στον τοίχο με τις τάπες και τις βίδες που υπάρχουν στη συσκευασία.

1.5 – Σύμφωνα με τις οδηγίες και το σχέδιο στην πίσω σελίδα:

- α) εγκαταστήστε τα εξαρτήματα εισόδου κρύου νερού στην αριστερή σύνδεση (μπλε).
- β) εγκαταστήστε τα εξαρτήματα εξόδου ζεστού νερού στη δεξιά σύνδεση (κόκκινη).

1.6 – Η εγκατάσταση των εξαρτημάτων γίνεται σύμφωνα με το σχέδιο στην πίσω σελίδα, σφίγγοντας με το χέρι (χωρίς κλειδί), και στεγανοποιώντας με τις ροδέλες που παρέχονται με τα εξαρτήματα της συσκευής,



1.7 – Τροφοδοτήστε με νερό τη συσκευή για πέντε λεπτά, ελέγχοντας ότι το νερό τρέχει ελεύθερα μέσα από τη συσκευή και τα εξαρτήματα, διακόψτε την παροχή νερού και αποκλείστε κάθε διαρροή στις συνδέσεις.

ΠΡΟΣΟΧΗ

ΤΑ ΠΑΡΑΚΑΤΩ ΛΑΘΗ ΕΓΚΑΤΑΣΤΑΣΗ ΠΡΟΚΑΛΟΥΝ

ΣΟΒΑΡΕΣ ΖΗΜΙΕΣ ΣΤΗ ΣΥΣΚΕΥΗ ΚΑΙ ΑΠΩΛΕΙΑ ΕΓΓΥΗΣΗΣ:



- ♦ κλείσιμο με οποιοδήποτε τρόπο της εξόδου ζεστού νερού από τη συσκευή,
- ♦ εγκατάσταση συσκευής σε άλλη θέση από αυτή που αναφέρεται στο εγχειρίδιο,
- ♦ τροφοδοσία με νερό της συσκευής μέσω από τη σύνδεση εξόδου ζεστού νερού.

2 – ΣΥΝΔΕΣΗ ΣΤΗΝ ΗΛΕΚΤΡΙΚΗ ΕΓΚΑΤΑΣΤΑΣΗ

Πρέπει να γίνει μόνο από ειδικό ηλεκτρολόγο με άδεια, με την ακόλουθη σειρά:

2.1 – Βάλτε στη θέση OFF (αποσυνδεδεμένο) τα δύο κουμπιά ελέγχου (*κόκκινα*) του επιλογέα ισχύος.

2.2 – Χρησιμοποιώντας ένα καλώδιο 3 x 2,5 mm² με σύρμα χαλκού, δημιουργήστε ένα ξεχωριστό ηλεκτρικό κύκλωμα, που θα τροφοδοτεί τη συσκευή από τον ηλεκτρικό πίνακα με ασφάλεια 25 A - μη χρησιμοποιήσετε:

α) καλώδια με διατομή μικρότερη από 2,5 mm², φθαρμένα καλώδια ή καλώδια από δεμένα κομμάτια,

β) συνδετικά μέρη μικρής χωρητικότητας (πρίζες, φίς, σφιχτήρες), των οποίων η ονομαστική ένταση είναι μικρότερη από 25 A.

2.3 – Κόψτε με στρογγυλή λίμα το άνοιγμα εισόδου του καλωδίου στη συσκευή - αυτό το άνοιγμα μπορεί να είναι δεξιά ή αριστερά και σημαδεύεται στο μπροστινό καπάκι στις δύο πλευρές του.

2.4 – Συνδέστε το καλώδιο στη συσκευή σύμφωνα με τα σημάδια που υπάρχουν πάνω της - το σύρμα γείωσης θα συνδέεται πάντα στη μέση του συνδετήρα.

2.5 – Ελέγξτε την ακεραιότητα των συνδέσεων του κατασκευαστή - αν αυτές αποσυνδέθηκαν, επικοινωνήστε με τον κατασκευαστή πριν ξεκινήσετε τη συσκευή.

2.6 – Τοποθετήστε το μπροστινό καπάκι, με αντίθετη σειρά χειρισμών που περιγράφονται στο 1.2 και 1.3.

3 – ΘΕΣΗ ΣΕ ΛΕΙΤΟΥΡΓΙΑ ΤΗΣ ΣΥΣΚΕΥΗΣ:

3.1 – Βάλτε στη θέση ON (συνδεδεμένο) τα δύο κουμπιά ελέγχου του επιλογέα ισχύος.

3.2 – Ανοίξτε σταδιακά τη βαλβίδα τροφοδοσίας έως ότου ανοίξουν τα LED των κουμπιών ελέγχου, που σηματοδοτούν την ηλεκτρική τροφοδοσία των αντιστάσεων θέρμανσης.

3.3 – Η βρύση τροφοδοσίας κρατείται στη θέση αυτή για περίπου 30 δευτερόλεπτα και μετά αυξάνεται σταδιακά η ροή τροφοδοσία έως ότου υπάρχει κατάλληλη θερμοκρασία νερού.

3.4 – Όταν τελειώσετε τη χρήση της συσκευής, κλείστε τη βαλβίδα τροφοδοσίας κρύου νερού (τα LED των κουμπιών ελέγχου θα σβήσουν, σηματοδοτώντας τη διακοπή τροφοδοσίας με ηλεκτρισμό των αντιστάσεων θέρμανσης) και περάστε στη θέση OFF (αποσυνδεδεμένο) τα δύο κουμπιά του επιλογέα ισχύος.

4 – ΟΔΗΓΙΕΣ ΧΡΗΣΗΣ:

4.1 – Ελέγξτε αν τα δύο κουμπιά του επιλογέα ισχύος είναι στη θέση OFF (αποσυνδεδεμένο).

4.2 – Τροφοδοτήστε τη συσκευή με νερό έως ότου γεμίσει, δηλαδή όταν βγαίνει το νερό από το ντους.

4.3 – Επιλέξτε το βαθμό θέρμανσης που επιθυμείτε, βάζοντας στη θέση ON (συνδεδεμένο) ένα ή τα δύο κουμπιά ελέγχου του επιλογέα ισχύος και συνεχίστε όπως περιγράφεται στο 3.2, 3.3 και 3.4.

5 – ΣΥΝΤΗΡΗΣΗ:

5.1 – Τα ακροφύσια του ντους καθαρίζονται όποτε εμφανίζουν ιζήματα που εμποδίζουν το ζεστό νερό



5.2 – Ο καθαρισμός των ακροφυσίων γίνεται με απομάκρυνση από το ντους, μαλάκωμα για οκτώ ώρες σε ασθενή οξύ διάλυμα (*ξύδι, χυμός λεμονιού ή τσίλιτ*), απομάκρυνση ιζημάτων με βούρτσα και ξέπλυμα.

5.3 – Το φίλτρο που παρέχει η εταιρεία μας για εγκατάσταση στην είσοδο κρύου νερού στη συσκευή καθαρίζεται περιοδικά με πλύσιμο με απορρυπαντικό και ξέπλυμα.

5.4 – Το μπροστινό καπάκι και τα εξαρτήματα καθαρίζονται με μαλακό πανί με οινόπνευμα ή απορρυπαντικό μη χρησιμοποιήσετε διαλύτες ή άλλες ουσίες ακατάλληλες για πλαστικά, ούτε λειαντικές σκόνες.

5.5 – Αν η συσκευή εκτίθεται στον κίνδυνο παγώματος, αδειάστε την από νερό με αφαίρεση μάνικας τροφοδοσίας κρύου νερού - μη ξεκινήσετε τη συσκευή αν έχει παγώσει και στείλτε τη στον κατασκευαστή για έλεγχο.



ΠΡΟΣΟΧΗ: Στο κύκλωμα εξόδου του ζεστού νερού θα χρησιμοποιούνται μόνο τα εξαρτήματα που



ΚΙΝΔΥΝΟΣ



παρέχει η εταιρεία μας που είναι εξοπλισμένα με βαθμονομημένα ακροφύσια – αν δεν υπάρχουν βαθμονομημένα ακροφύσια, ο διακόπτης πίεσης δε θα προκαλεί την τροφοδοσία των αντιστάσεων θέρμανσης.

Η κατασκευή της συσκευής βασίζεται στην ελεύθερη έξοδο του ζεσταμένου νερού.

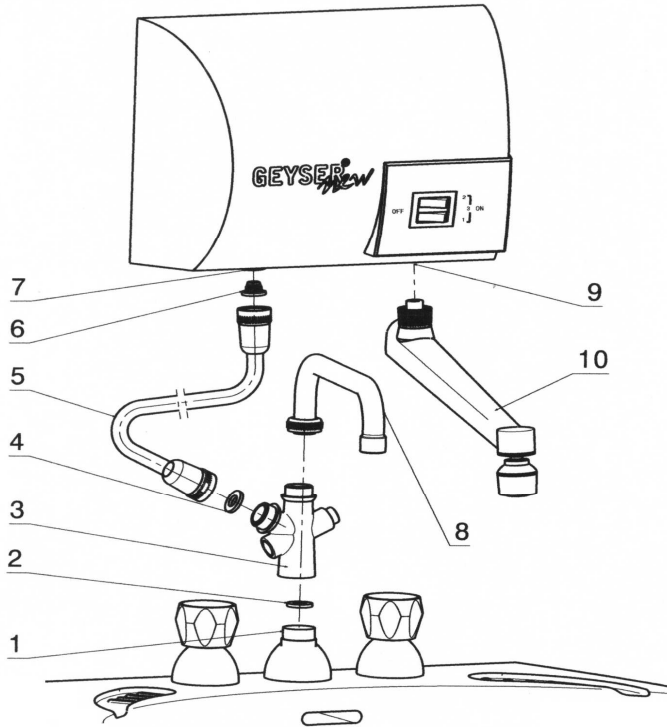
Απαγορεύεται να κλείνεται με οποιονδήποτε τρόπο η έξοδος ζεστού νερού από τη συσκευή.

Η μη τήρηση της οδηγίας αυτής θα προκαλέσει σοβαρή ζημιά στη συσκευή !!!



ΕΞΑΡΤΗΜΑΤΑ για τον Νεροχύτης

Εξαρτήματα εισόδου:	τεμ.
♦ βρύση επιλογέα 3/4"	1
♦ μάνικα πίεσης 0.4 μ	1
♦ φίλτρο	1
Εξαρτήματα εξόδου:	τεμ.
♦ λαιμός	1
Άλλα εξαρτήματα	τεμ.
♦ τάπες,	4
♦ βίδες για τάπες,	4
♦ παρεμβύσματα,	3



Εγκατάσταση εξαρτημάτων εισόδου κρύου νερού	<ol style="list-style-type: none"> 1) βγάλτε το λαιμό 8 από το σετ νεροχύτη 1, 2) στο σετ εγκαταστήστε: τη βαλβίδα επιλογής 3 (3/4") στην οποία εγκαθίσταται ο λαιμός 8 – για στεγανοποίηση χρησιμοποιήστε το παρεμβύσμα 2 και αυτό του λαιμού, 3) ένα άκρο της μάνικας τροφοδοσίας 5 συνδέεται στη βαλβίδα επιλογής 3, και το άλλο στη σύνδεση 7 (μπλε) της συσκευής – για στεγανοποίηση των συνδέσεων θα χρησιμοποιείται το παρεμβύσμα 4 και το φίλτρο 6, που εγκαθίστανται με το κωνικό μέρος προς το εσωτερικό της συσκευής.
Εγκατάσταση εξαρτημάτων ζεστού νερού	<ol style="list-style-type: none"> 1) σύνδεση 9 (κόκκινη) εγκαταστήστε το λαιμό 10 και ελέγξτε αν μπορεί να γυρίζει σε οριζόντιο πλάνο

Στην αγορά παρακαλούμε να ελέγξετε αν υπάρχουν στη συσκευασία της συσκευής όλα τα παραπάνω εξαρτήματα. Η συσκευή έχει εγγύηση 24 μηνών από την αγορά, σύμφωνα με το πιστοποιητικό που θα βρείτε στη συσκευασία. Για επισκευές κατά την περίοδο εγγύησης ή μετά από αυτή, παρακαλούμε να επικοινωνήσετε μαζί μας στη διεύθυνση και τους αριθμούς τηλεφώνου, fax ή το e-Mail, που αναφέρονται στην πρώτη σελίδα υ.